

Några tankar kring "Torekovs framtid"

Extemporerat



Boendmiljöernas bevarande - krav på bevarandeplaner

Senare års debatter om Torekov och ortens miljöer (exv:*Sunnan 10, hamnen, norra stranden*) har, tycker jag, präglats av någon typ av tankeinsufficiens eller historielöshet.

Det har framförts vikten av att bevara miljöer som inte längre finns och ibland inte ens har funnits (en medeltida bymiljö, idyllisk skut- och fiskehamn, gammal hamnbodsmiljö etc).

Anm: Den första hamnboden - Alfred och Sture Lundins - uppfördes 1936. Jfr en agenda efter texterna.

Torekov drabbades under 1700-talet av minst två omfattande bränder (1737 och 1767). Under 1800-talet eldhärjades Torekov svårt av fyra omfattande bränder och tre mindre (1814, **1858**, 1880, 1886, 1889, 1892 och 1899).

Det fjärdedel av byns kärnbebyggelse som inte gick upp i rök har under tider därefter försvunnit genom att enskilda hus brunnit, men framför allt genom spett, släggor och gräv-maskiner.

Anm: Om bränderna finns omfattande dokumentationer i "Torekovslitteraturen".

Genom en "*Bevarandeplan - byggtadition och byggnadsvård i Torekov*", antagen av KF den 25 april 1990, gjordes inventeringar för att "rädda vad om räddas kunde". Tiden har sedan dess, påtagligt i bebyggelsemiljöerna, dokumenterat planens tillkortakommande.

Anm: Dokumentet visar även i en "historisk tillbakablick" på konsekvenserna av branden 1858.

Dokumentet redovisas i tre olika inventeringar: enskilda bevarandevärda objekt (i helhet och/eller i detaljer), dito kvartersmiljöer och gators miljöer.

Tiden har, som sagts, i varierande grad och omfattning visat på ohörsamhet mot planens intentioner, i många avseenden. I stort och i smått.



Arkitektur - volymer. Stort och smått

I "Översiktsplan 2008 - Bebyggelseutveckling" kan läsas följande tänkvärda råd:

- Bygg med måttlig skala i volymer och höjder. Bevara historiskt intressanta miljöer. Längre ut är det viktigt att bebyggelsen underordnar sig landskapet. Att tillkommande bebyggelse närmast gamla Torekov ges en skala, som anknyter till traditionen
- Hög arkitektonisk kvalitet på ny bebyggelse. Respekt för platsen och sambandet.
- Tillkommande bebyggelse skall tillföra värden till omgivande byggnadstradition eller kulturlandskap.
- Att åstadkomma en avvägd balans mellan bebyggelse och öppet landskap, som idag utgör en viktig kvalitet i tätorten utanför de gamla delarna.
- Att höja kvaliteten på befintliga platsbildningar och hamnområdet genom disposition av ytorna, markbehandling och användning av vegetationen.



Tyvär har inte heller dessa råd påtagligt imponerat på byggherrar och arkitekter. Den romantiska starholksarkitekturen har fått blomma ut bl a på söderns höjder. Transformatorarkitektens "giraffstall" har medgivits som brytande inslag.



Förtätning - trängsel

Än mer påtaglig är den oblyga förtätningen i gamla bykärnan och dess närmaste omgivningar. Tillbyggnader, påbyggnader och kompletteringsbyggnader.

Iögonfallande är även den icke rekommenderade ökningen i byggnadsvolymer

Anm: $L \times B \times H = 1 \times 1 \times 1 = 1 \text{ kbm}$, $2 \times 2 \times 2 \text{ m} = 8 \text{ kbm}$, dvs volymskalan blir längdskalan i kubik).

Förtätning är nu av den graden att infrastrukturen inte klarar av sina uppgifter på ett tillfredsställande sätt (vatten, avlopp, bilparkeringar).

Anm: Denna utveckling påpekas bl a i *Översiktsplan 2008*.

Anm: Exempel: Lotsgatan 18, Fågelsångsgatan 12, Litorinavägen 23, Södra vägen 41.

Byns (i den utbredning som underlaget till *Torekovs framtid* utvisar) mest påträngande arkitektur kan väl sammanfattas i 1970-tal - 1967 - 1987 - som Heimers lycka, Lyckeberg, Varanplanen, Kv Smedjan, Påarpsplanen, Råbäck samt Råled och därtill senare års "skrytbyggen", lite här och där.

Förtätning och volymökning har även mördat många kvarter- och gatumiljöer.

Som exempel på en väl förstörd gatumiljö (vis á vi planen) är Storgatan, som i sin västra del utvecklats till byns mesta bakgata, exv utan gatuentréer. Östra delen ingår nu nästan helt i "murarnas förlovade by", som en veckotidning utnämnde Torekov till, för några år sedan.

Med denna något mångordiga inledning vill jag mena att inga resurser bör ödas på en ny, historiskt sett meningslös, bevarandeplan av typ 1990.



Antalet objekt värda att bevara är nu tyvärr få och ofta osammanhängande. Pekfingrar gör uppenbart ingen nytta. De objekt som finns kvar får man hoppas att ägarna, eller tillkommande ägare, av eget intresse, har såväl kraft som förmåga att låta dessa objekt enbart påverka miljön positivt. Sådana exempel finns, tycker jag, exv S:ta Toras väg 14, 18 och 32, dsk Ydrehallshuset (ursprungligen medio 20-talet), Öbo, Väktaregränd 2, Junkers gata 18, Wulffs gata m fl.

Det finns grannsamverkan för att förhindra inbrott och skadegörelse. Måhända kunde det införas en form av grannsamverkan för att förhindra miljöstölder och miljöåverkan.

En illasinnad skulle kanske idag säga att det finns fler objekt som borde rivas än bevaras för att uppnå en enhetlig miljö. Många av 70-talshusen är idag under renovering och ombyggnad. Positivt i den bemärkelsen att de genererar jobb åt olika hantverkare. Likaväl som en byggnad kan skända miljön kan miljön skända en byggnad.

Kustmiljön

Ur miljösynpunkt bör kraft och resurser istället fullt ut satsas på den havsnära miljön, ink omslutande bebyggelsemiljöer, så att den förblir öppen, intakt och tillgänglig (jfr *Översiktsplan 08*): Allmänningarna norr och söder om Torekov samt det område inom Torekov som binder samman dessa allmänningar: Fältet utanför campingplatsen, strandskogen, norra stranden, hamnanläggningarna, batterivallan, miljön kring morgonbryggan, strandmiljön utmed S:ta Toras väg och Lundstens gata fram till Ydrehall. Dessa miljöer är Torekovs viktigaste.

Anm: Se kartsnitt nedan. Sidan 7

Tilläggas kan möjligen närmiljön rund Parken och gamla skolan samt även Strandskogsdelen öster om vägen mot Båstad och miljön runt Flytermossen och Torevi. Övriga ytor kan som hitintills utvecklas som folk och samhällsnyttan, som bebor ytorna vill ha det, dock med hänsyn till gällande regelverk för samhällsskydd (VA, brand, samhällstjänst mm).

Kanske kan det vara intressant att låta miljöer som saknar väsentliga och historiskt viktiga miljöinslag få utvecklas fritt efter "djungelns lag".

Jämför skogen på Hallands Väderö eller Nytebodaskogen (Skånes urskog).

Att vända trenden, att återskapa svunna tider tror jag inte är möjligt och att leka Skansen eller Gamla Linköping lär nog ingen ställa upp på.

Att bo och verka

Torekovs framtid har från och till alltid diskuterats. Efter freden i Roskilde 1658, branden 1858, som ödelade kyrkan, vid municipalbildandet 1879, i samband med hamnutbyggnaderna 1899, 1929, 1969 och 1979, inför kommunsammanslagningarna (Västra Bjäre 1951 och Båstad 1971), Leader-projektet 2010 med efterföljande objekt såsom Sunnan 10.

Det finns således källor att ösa ur om framgångar, motgångar och varierande hinder. Inte minst ur Leaders hus- och boendegrupp, inkl idéer från arkitektstudenterna från Lund, LTH. Bl a Högskola för livsmedelsteknik och ett vintercentrum vid Röda torget (Smedjegatan).

Torekov en dubbel eller trippel by

Lite cyniskt kan man väl säga att utan skola, soptipp, inga lockande kommunikationer, arbeten, samhällsservice och livsmedelsförsörjning skapas inga behov av att bo i Torekov, utom under fritid.

Leader-gruppen såg Torekov som två byar, en vinterby och en sommarby, med helt skilda krav på arbete, boende och infrastruktur. Kanske en tredje by vår/höst.

Hamnen (sommarcentrum) ansågs svårpassad som vintercentrum.

Kring Röda torget med nära koppling till Fabriken (fd NOLATO) och Solgårdens stallbyggnad skapades idéer för ett vintercentrum, som skulle kunna leva även sommartid (post, bank, butiker, bibliotek, frisör, dagis mm). En tömd skola skulle kanske idag, oaktat avståndet, kunna ersätta delar i detta tänkandet.

Som det ser ut i dag verkar det samlande utbud av sammanlänkande aktiviteter att hamna på Torekovs ytterkanter: nya klubbhuset på Torekovs Golfbana i norr och i söder på Torekov Hotell. En ytterst olycklig utveckling för Torekovs åldrande befolkning.

Om man är lite av en pessimist tror jag inte på sikt att det går att skapa ett Torekov, som är hippt att bebo, vintertid för åldrande. Barnfamiljer lär inte ha råd, vilket kommunen varslat om i olika översiktsplaner. Ungdomar har och får svårt att finna jobb utanför den arbetsmarknad som fritidsbebyggelsen och dess underhåll skapar, men är en del av marknaden som är mycket konjunkturkänslig.

En långt utdragen lågkonjunktur kan bli förödande för Torekov.

Ett ytterligare hot mot ett möjligt åretruntboende för låginkomsttagare och barnfamiljer kan utgöras av den kapitalskattsutredning som många politiker och ekonomer idag varslar om.

En fastighetsskatt, beaktande dagens taxeringsvärde, före 2007, skulle vara ekonomisk katastrof för många fastighetsägare i Torekov, med dess kraftigt uppskrivna taxeringsvärden.

Räddningen för Torekov och "inboarna" - i "Vinterbyn" - är tillgång på fasta jobb, bra kommunikationer, träffpunkter, fritidsaktiviteter och nödvändig och efterfrågad samhälls-service.

När "utborna" planerar kring "Torekov Sommarby" är det viktigare att dessa värnar om "vinterbyns" intressen än tvärt om. En utdöd "vinterby" kommer att slå tillbaka mot "sommarbyns" trivselfaktorer. Inte minst för de "utbor" som funderar på att bli "inbor".

Vid all planering är en god regel att inse: "Att välja är att avstå".

Exv: Väljer man att låta hamnplanen vara P-plats för bilar avstår man från ett dussintals andra användningsmöjligheter.

En annan bra regel att inse: "Helheten är alltid mer än summan av delarna"

En del av de problem och bekymmer (exv VA och parkering) som redovisas i olika översiktsplaner tenderar att försvinna i detaljplanerna.

"Sens moral": Detaljplanera allt inom översiktsplanernas dispositioner och problemen försvinner.

Ovan har visats, och nedan följer, ett axplock bilder och pressklipp mm, som på ett eller annat sätt anknyter till ovanstående text och olika kommunala planer, dock utan att de skall betraktas som undertecknads personliga ställningstagande.

Bilderna kan ses som en uppmaning att vandra runt i Torekov och se på många miljöer som med rätta väcker beundran och andra som enbart väcker förundran.

Medeltidsby?

Inte mycket av det som syns i Torekov är över hundra år. Här är några synliga miljöers "födelseår":

Sankta Thoras sten är från istiden, Batterivallens kanoner 1797, Skjulet 1823 (förmodligen äldre), Ny kyrka 1858 (efter brand), nyare Kyrkan 1952 (efter husbock), Strandskogen planteras 1860-talet, Hammagasinet 1873, Varmbadhuset 1877, Lotsstugan 1878, Fyren på Väderön 1884, Hotell Kattegat 1896/1920, Peter Bruces hus 1911, Villa Berget 1912, Miramar 1918, Olympia- biografen 1921 (nu nerlagd), Buss från Torekov till Grevie 1923 Ängelholm 1930, Golfbana 1924/1938, Löfbergiska villan 1928, Ydrehallshusen 1926-1934, Tennisbanorna 1926, Gamla NOLATO 1937 (Thor 1931), nya NOLATO 1973, Hamnen: gamla 1930, nya 1980, Museet 1930-talet, Hommerbergiska villan 1929, Murarna i Parken 1942, Namn på gator under 1950-talet, Ny skola 1958. Skola i Torekov sedan 1769, Reningsverk 1970, Båstad kommun 1971 (V Bjäre 1952), Torekov Hotell 1990, ICA-butiken 1992.

1944 hade Torekovs församling 402 invånare, 1964 485, 1994 1348, 2004 1143 och 2018 1085.

Torekov blev landskommun 1862, municipalsamhälle 1879, V Bjäre 1952 och Båstad 1971.

Ydrehallshusen 1934





Lyckeborgsområdet (1970-talsbebyggelse)



Att kupor blir fler och större är begripligt. Dessa ökar utrymme och bekvämlighet. Regelverket för "Attefallshus" bidrager i viss mån till detta, liksom till den ökande förtätningen.



En effekt av förtätningen är att utrymmet för bilplatser inne på tomterna minskar. Flergenerationsboende, d v s fler och större bilar som belastar gatorna. Men fler fastigheter borde kunna bidra till att avlasta gatorna. Goda exempel finns att se runt om i byn. Fler behövs.



Att skorstenarna mer och mer avviker från "miljöidealet" (murad över nock och med krön) är begripligt och i viss mån rekommenderbart. Behovet och nyttan med braskaminer framtvingar nya lösningar. Kostnader, underhåll och byggfysikaliska skäl talar även för "moderna" och ventilationsfungernde lösningar. "Den varma skorstenstocken" finns inte fritidshusen, oftast.



- Byggnämndens ansvar måste markeras tydligare



Ur NST
16/2 1998

Stadsarkitekt Hans Folkessons förslag att byggnadsnämndens ansvar för fysiska miljön ska markeras bättre i trafiksäkerhetsprogrammet har nämnden antagit i sitt yttrande över programmet.

BÅSTAD

- Byggnadsnämndens ansvar för den fysiska miljön och de framtida tätortsportarnas utformning måste tydligare markeras i trafiksäkerhetsprogrammet.

av Hans Karlsson

Detta påpekande av Båstads stadsarkitekt Hans Folkesson har Båstads byggnadsnämnd antagit som del av sitt yttrande över förslaget till trafiksäkerhetsprogram. Stadsarkitektkontoret och

byggnadsnämnden bedömer att programmet kan utgöra en god grund för trafiksäkerhetsarbetet och kan utnyttjas som underlag för kommande planarbete, med mera.

- För att uppnå de uppställda målen för säkrare trafikmiljö måste även gaturummets gestaltning, materialval och övrig detaljutformning ägnas stor omsorg. Dessa frågor bör utvecklas vid framtida översyn av trafiksäkerhetsprogrammet, påpekar stadsarkitekt Hans Folkesson.

-Byggnadsnämndens ansvar för den fysiska miljön och de framtida tätortsportarnas utformning måste tydligare markeras i trafiksäkerhetsprogrammet.



Irritationsmoment - ämningarna för grannarna - vid Tunbyvägen i Torekov, ett för högt hus och en medskräpad tomt.

Ur NST 5 juni 2006

Segdragen tvist om otillåtet bygge

NST
5/6
2006

För fyra år sedan underkände länsrätten ett bygglov för en tillbyggnad i Torekov. Sedan dess har ingenting hänt och grannarna är upprörda.

TOREKOV. I januari 2002 fastslag länsrätten att det för detta bussenbygget med tillhörande bostad i hörnet Tunbyvägen/Litorinavägen byggts olagligt högt av sin nye ägare - och detta med lov av kommunens byggnadsnämnd. Fortfarande, drygt fyra år senare, står byggnaden kvar med den otillåtna förhöjningen från två till tre våningar. Och detta till inte minst de närboendes stora irritation och förvåning.

Den tredje våningen är ju olagligt uppförd och då är det mest logiskt att den rivs, säger Fredrik Cyprien, en av de närboende. Byggnadsnämnden gjorde ju fel när man gav bygglovet, då måste man förstås rätta till det.

Men den nuvarande miljö- och byggnadsnämnden har fastslagit inte gjort mycket för att rätta till den fel som dess förärgångare gjorde för tio år sedan.

Detta visar helt så många andra detaljplaner att ta fram att vi inte hunnit förklara stadsarkitekt Hans Folkesson.

Något bättre är det enligt nuvarande plan, otillåtna tredje våningen är inte

aktuellt. Istället vill nämnden att detaljplanen göras om för att passa de faktiska förhållanden - och alltså göra det möjligt att ge det i dag otillåtna bygget bygglov.

Hela historien började den 16 december 1996 när den dåvarande byggnadsnämnden beviljade bygglov för ombyggnad av det tidigare busstugan till tre fritidsbostäder.

Redan då förägsatte grannarna den tilltänkta ombyggnaden, men utan att överklaga. Av olika skäl dröjde det till slutet av 1999 innan man överklagade. Och det gjorde man med framgång. Det tre år gamla bygglovet gällande tillbyggnaden upphävdes av länsstyrelsen med motiveringen att det stod mot gällande detaljplan. Detta beslut överklagades i länsrätt i Helsingfors av fastighetsägaren. Men utan framgång. Då hade man kommit till januari 2002.

Sedan dess har alltså inget påtagligt hänt. Grannarna menar att byggnaden med nuvarande utseende förfarar inte bara den egna trafikmiljön utan hela bilden av Torekov. Därför kräver man alltså åtgärder av kommunen.

Kommunen vill å sin sida att fastighetsägaren själv ska ta fram en ny detaljplan för området.

Men vi har svårt att få kontakt, säger stadsarkitekt Folkesson och menar detta vara ett annat skäl till det dragit ut på tiden med åtgärder.

Men nu har man fått kontakt och get fastighetsägaren KB Storken 22 i uppdrag att låta göra en detaljplan för det nämnda området, inklusive för två tomtar intill byggnaden. För ytterst måste denna godkännas av miljö- och byggnadsnämnden.

Men det är faktiskt inte vi som ursprungligen har felat, säger den i projektet involverade Bo Tavell i Lund

och syftar på bygglovet från 1996. Samtidigt uppbygger han sin tanke beredda att göra den begärda detaljplanen. Men grannarna lär inte bli glada.

Ett annat irritationsmoment för grannarna är en obbyggd tomt belämnad med bland annat diverse byggmaterial. Här har de dock fått de kommunala myndigheterna på sin sida eftersom fastighetsägaren efter inspektion i maj uppsnått att snarast ställa tomten i värdigt skick.

Kjell-Åke Persson
Kjell-Åke Persson AB
040-982 111





Helt fel bland hamnens sjöbodar, anser kulturnämnden om kiosken i Torekov. Nämnden vill inte se kiosken inglasad, utan ombyggd och anpassad till miljön. 23/4 1996

– Bygg om kiosken i hamnen *PSJ*

TOREKOV: Satsa inte mer på kiosken — anpassa den till miljön i hamnen i Torekov i stället!

Ska kiosken i Torekofs hamn glasas in? Det tycker definitivt inte kulturnämnden i Båstads kommun.

– Kiosken i Torekofs hamnområde ligger i en mycket känslig miljö, konstaterar nämnden i sitt yttrande.

– Den är genom läget mycket dominerande — och genom utformningen utgör den ett starkt främmande element i omgivningen.

Underförstått är kiosken helt fel i Torekofs hjärta — fel i volym, fel i färg, fel i material.

Därför är det inte lönt att satsa mer på kiosken som den ser ut idag, enligt nämnden. Den bör däremot byggas om — och anpassas till sjöbodsmiljön, i färg och materiel. Kiosken bör också förses med sadeltak, anser kulturnämnden i sitt yttrande till byggnadsnämnden.





Inga trevåningshus i torekovsområdet

Ur NST
30/9
1981

TOREKOV: Inga trevåningshus på nya bostadsområdet stg 196 i Torekov, uppe vid kyrkan. Det säger Båstads byggnadsnämnd tvärt nej till. Förslaget förekom i inkomna yttraden.

Ej heller tycker nämnden att turistnämndens förslag om att låta handelsområdet och stora p-ytan skifta plats var bra.

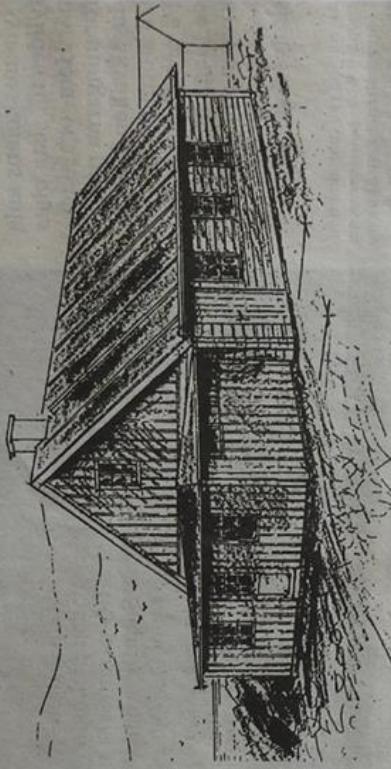
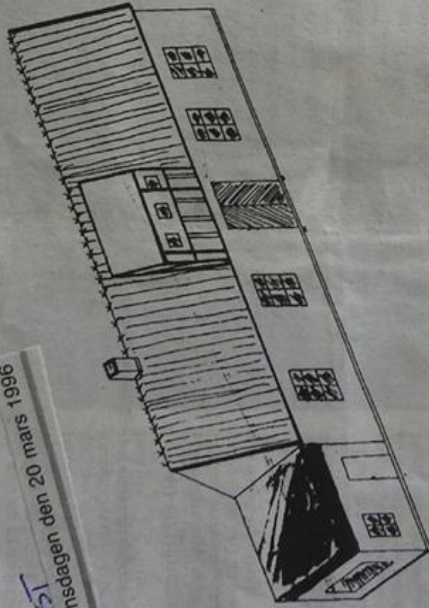
Bättre som det är ritat i planen, anser man och tycker att inget vore att vinna med ett skifte.

Man forcerar ärendet för att söka få planen fastställd snart. Detta för att det är bråttom att bygga barnstugan som blir första nybyggnadsobjekt på området. Man vill gärna slippa söka dispens, vilket alltför ofta måst göras tidigare då planarbetet tenderat att ligga efter verkligheten.

Kompromiss räddar Warmbadhuset

Byggnadsnämnden godkänner tillbyggnad som man själv fördömer

Onsdagen den 20 mars 1986



Så här ska det inte se ut, visar byggnadsnämnd och kulturnämnd i sin egen folder om intentioner för tillbyggnad av gamla hus. Ordagrant står det: "lädlika ombyggnader hör inte hemma på de skånska långorna".

TOREKOV

- Lådlika ombyggnader hör inte hemma på de skånska långorna. Just så lyder intentionerna från byggnadsnämnd och kulturnämnd. Ändå har en lådlik tillbyggnad godkänts - för att rädda warmbadhuset i Torekov.

Ett stort rött kryss över en långa med låda visar hur det inte ska se ut, när de skånska långorna ska byggas till. Teckningen finns i kulturnämndens och byggnadsnämndens egen folder. Men just som en låda

blir kompromissen om tillbyggnaden till warmbadhuset i Torekov.

- Vi tog beslutet under protest, säger byggnadsnämndens ordförande Karl-Erik Karlsson, c.

- Vi tyckte alla att det tidigare förslaget med små bodar åt hamnen var fantastiskt trevligt. Men det accepterade ju inte Sjöfarts- och Museiföreningen. Då ville vi heller inte slå undan benen för warmbadhuset genom att säga nej till det nya förslaget.

- Vi hoppas att man kan rita om tillbyggnaden, så att den mer liknar ett plank än en låda. I så fall syns det bara från havet... Aven kulturnämnden har godkänt den lådliknande varianten, med tanke på att alla parter kunde enas.

- Det var en framkomlig väg, menar Gert-Håkan Ericsson, fp, ordförande i kulturnämnden.

- Kulturnämnden har stått bakom intentionerna. Men huset får ses som en solitär. - Det är en kompromiss som kunnat accepteras av alla - och då får man ta den. Verkligheten är inte svart och vitt. Ibland blir det inte precis som man tycker...

En förlängning av badhuset hade förvanskats byggnaden i högre grad, enligt Gert-Håkan Ericsson.

Donation

Genom en sommarboendes donation på 1,5 miljoner skulde badhuset kunna byggas om och till, och därmed räddas från sitt förfall. Warmbadhuset är unikt, det enda funge-

rande i sitt slag. Torekoves Turist- och Badförening tyckte att allt gätt i lås, när det ursprungliga förslaget med bodar godkants i alla instanser. Men Torekoves Sjöfarts- och Hembygdsmuseum såg sig som sakägare, och hävdade att Gibraltarklippan och den nyuppsatta masten skulle skymmas.

Arkitekt Stephan Gip fick rita om, lansantikvarien Paul Hansson fick åter granska, och Torekoves Sjöfarts- och Hembygds museums företrädare fick tycka sitt, denna gång. Resultatet blev en kompromiss som i stort sett alla parter kunde enas om: En tillbyggnad med nästan platt tak åt väster.

- Den näst bästa lösningen, menar Jarl Toremalin, ordförande i Torekoves Turist- och Badförening.

- Den kommer knappast att synas från hamnen, säger Jarl Toremalin överlätnande, eftersom den inte blir mycket högre än planket.

Museiföreningen fick sin fria sikt mot Gibraltarklippan, och godkände med tvekan förslaget. John Nygren, ledamot som engagerat agnat sig åt inventering av Torekoves gamla byggnad med tvekan förslaget. John Nygren, ledamot som engagerat agnat sig åt inventering av Torekoves gamla byggnad med tvekan förslaget.

- Forslaget strider mot de intentioner som skisserats i byggnadstradition och byggnadsråd i Torekov, från byggnadsnämnd och kulturnämnd. Just så som det avskräckande exemplet i folder från nämnderna, just så ska nu warmbadhuset byggas till.

Tidigast kan tillbyggnaden stå klar efter midsommar.

Syns knapp

Men frågan är vem som egentligen gläds åt den lådliknande tillbyggnaden åt väster.

EVA KILLBERG